

PRÉVOYANCE

VORSORGE

PREVIDENZA

# flash

Dicembre 2012

Comunicazione  
per assicurati  
attivi e passivi



Editoriale

## Un anno di consolidamento

Il nuovo regolamento di previdenza 2012 è in vigore da quasi un anno. Gli sviluppi sui mercati dei capitali, caratterizzati da un rinnovato calo dei tassi d'interesse, che nel frattempo hanno toccato livelli storicamente minimi, hanno dimostrato che la revisione del piano di previdenza è stato un passo nella giusta direzione. Il Consiglio di fondazione e la Direzione osservano attentamente gli sviluppi sui mercati finanziari in modo da prendere tempestivamente le misure necessarie.

Fortunatamente il risultato d'investimento a fine ottobre 2012 (6.8%) è stato migliore di quanto previsto all'inizio dell'anno, il che ha fatto salire il grado di copertura a quota 111%. Non intendiamo tuttavia farci abbagliare da questo successo a breve termine, giacché i mercati dei capitali e i mercati azionari sono molto volatili e quindi passibili di nuovi regressi.

Dopo la riuscita introduzione del nuovo software per le assicurazioni e la revisione del regolamento di previdenza, al 1° ottobre 2012 abbiamo potuto procedere alla riorganizzazione da tempo prevista della direzione Assicurazione con l'obiettivo di migliorare ulteriormente il servizio alla clientela.

La ripartizione in assicurazione attiva e passiva finora adottata viene pertanto eliminata e sostituita da quattro team di previdenza che garantiscono una consulenza globale delle aziende datrici di lavoro, degli assicurati attivi e dei beneficiari di rendita.

In occasione della riunione del 22 novembre 2012, il Consiglio di fondazione ha fissato i tassi d'interesse determinanti per il 2013. I valori limite del piano di previdenza sono stati adattati in seguito all'aumento delle rendite AVS dello 0.86%. Anche i beneficiari di rendite approfittano della migliore situazione finanziaria della CPM: il Consiglio di fondazione ha infatti deciso di consegnare ai beneficiari di rendite di vecchiaia, d'invalidità, per coniugi e conviventi residenti in Svizzera, a fine gennaio 2013, una carta d'acquisto Migros del valore di 100 franchi.

A nome di tutti i collaboratori della CPM vi auguro Buone Feste e un Felice Anno Nuovo.

Cordiali saluti.  
Christoph Ryter, Direttore

## Decisioni del Consiglio di fondazione



## Assicurazione



### Tassi d'interesse dal 1° gennaio 2013

Piano basato sul:	primato delle prestazioni	primato dei contributi <i>per insegnanti delle Scuole Club e delle strutture per il tempo libero</i>
Piano di capitale ( <i>Base: tasso minimo LPP</i> )	1.5%	–
Conto supplementare ( <i>Base: tasso minimo LPP</i> )	1.5%	1.5%
Acquisto rateale di anni di assicurazione ( <i>Base: tasso d'interesse tecnico</i> )	3.25%	–
Avere di vecchiaia ( <i>Base: tasso d'interesse tecnico</i> )	–	3.25%
Tasso di proiezione ( <i>stima approssimativa dell'avere di vecchiaia per il calcolo delle prestazioni di rischio</i> )	–	2.25%

### Prestazione unica ai beneficiari di rendite

Alla luce dello sviluppo complessivamente positivo degli investimenti di capitale nel corso dell'anno e dell'aumento del grado di copertura, il Consiglio di fondazione ha deciso di consegnare ai beneficiari di rendite di vecchiaia, d'invalidità, per coniugi e conviventi residenti in Svizzera, a fine gennaio 2013, una carta d'acquisto Migros del valore di 100 franchi.

### Adeguamenti delle rendite al 1° gennaio 2013

Il Consiglio di fondazione decide annualmente se e in quale misura le rendite debbano essere adattate. Alla luce del deficit ancora esistente nelle riserve per le fluttuazioni dei valori di oltre 1,2 miliardi di franchi, il Consiglio di fondazione ha deciso di rinunciare a un generale adattamento volontario delle rendite correnti. Nel quadro delle disposizioni legali vengono tuttavia aumentate dello 0.4% le rendite minime LPP per superstiti e invalidi iniziate nel 2009.

### Adeguamento degli importi limite

Le rendite dell'AVS e dell'AI vengono aumentati dello 0.86% all'inizio del 2013. Il Consiglio federale ha adattato nel contempo anche gli importi limite per la previdenza professionale. Al 1° gennaio 2013, per la CPM risultano pertanto le seguenti modifiche:

- salario minimo per l'obbligo di assicurazione CHF 21 060 (finora CHF 20 880)
- deduzione di coordinamento massima CHF 28 080 (finora CHF 27 840)

### Acquisti facoltativi

Nel certificato di previdenza per il prossimo anno, inviato a febbraio del 2013 agli assicurati attivi, le eventuali lacune previdenziali sono riportate sulla seconda pagina alla voce «Ulteriori informazioni». In linea di massima, secondo il regolamento è possibile effettuare acquisti facoltativi in qualsiasi momento. Qualora le prestazioni assicurative ordinarie massime fossero già state raggiunte, è possibile finanziare la riduzione per un'eventuale pensionamento anticipato tramite versamenti su un **conto supplementare**.

### Nuovo regolamento d'investimento al 1° gennaio 2013

Il Consiglio di fondazione ha effettuato una modifica del regolamento d'investimento al 1° gennaio 2013. In concreto è stata leggermente modificata l'asset allocation strategica nelle categorie obbligatorie, che comprende ora l'introduzione di una nuova categoria d'investimento «obbligazioni aziendali in valuta estera garantite» e la suddivisione della categoria «obbligazioni nazionali in CHF» in due categorie «obbligazioni in CHF federali» e «obbligazioni in CHF ex federali». La conseguente maggiore diversificazione va di pari passo con una prospettiva di rendimento leggermente più elevata sugli investimenti a reddito fisso.

Se effettuate degli acquisti durante gli ultimi tre anni prima del pensionamento (parziale) effettivo, la riscossione di una prestazione di capitale al posto di una rendita è soggetta ad alcune restrizioni. Inoltre, è probabile che non sia più possibile dedurre fiscalmente gli acquisti effettuati. Vogliate chiarire prima la questione con le vostre autorità fiscali.

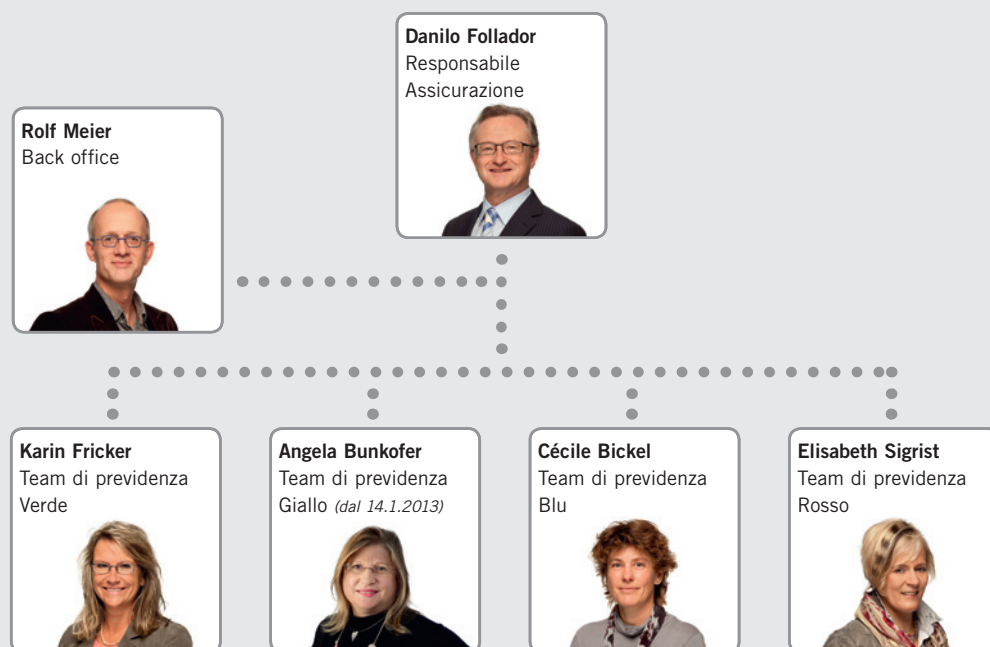
### 3° pilastro

Nel 2013, i dipendenti assicurati presso una cassa pensioni potranno versare su un conto o una polizza del pilastro 3a al massimo 6739 franchi (finora 6682 franchi).

### Riorganizzazione della direzione Assicurazione al 1° ottobre 2012

Per assistere ancora meglio le aziende e gli assicurati affiliati, l'organizzazione della direzione Assicurazione è stata configurata ex novo. Al posto dei due reparti (assicurazione attiva e passiva), quattro team di previdenza e un back office

si occuperanno di evadere per tempo, e in modo attento ai bisogni della clientela, tutte le attività relative alla previdenza. Gli assicurati attivi e i beneficiari di rendita della stessa impresa Migros vengono ora assistiti dalla stessa persona. Gli interlocutori sono riportati su sito [www.mpk.ch](http://www.mpk.ch) alla voce Contatti/Responsabili degli assicurati.



## Investimenti di capitale



### Situazione generale

A dispetto dei deludenti risultati economici globali, i mercati d'investimento hanno registrato sino a fine ottobre del 2012 un andamento soddisfacente. Il programma d'acquisto delle obbligazioni emesse dagli Stati indebitati annunciato dalla Banca centrale europea è stato accolto favorevolmente dai mercati. Lo stesso vale per il terzo programma della Banca centrale americana, che fornisce ai mercati una liquidità praticamente illimitata con lo scopo di mantenere bassi i tassi d'interesse. Nel 3° trimestre, i tassi delle obbligazioni di Stato nelle valute principali hanno pertanto toccato nuovi livelli minimi. I mercati azionari vengono sostenuti dall'espansiva politica delle banche centrali e, dall'inizio dell'anno, hanno realizzato un positivo rendimento a due cifre.

In tale contesto, gli investimenti di capitale della CPM si sono sviluppati sino a fine ottobre positivamente in tutte le categorie. La performance

corrente dall'inizio dell'anno ammonta al 6.8% e supera di 0.3 punti percentuali l'obiettivo previsto. Particolarmente soddisfacente è il valore aggiunto realizzato mediante gli investimenti supplementari in obbligazioni aziendali. In un raffronto comparato, le azioni hanno messo a segno il risultato migliore con una performance dell'11.5%. Alla luce di questo positivo andamento, la quota in azioni sale leggermente al di sopra della quota strategica del 30%. La performance degli investimenti immobiliari ammonta al 3.9%, un risultato che, diversamente dal benchmark, non comprende ancora nessuna variazione del valore di mercato. Presso la CPM il portafoglio viene valutato periodicamente alla fine dell'anno.

Diversamente dall'anno precedente, l'andamento delle divise ha avuto un leggero effetto positivo sulla performance. Più della metà delle posizioni in valuta estera continua a essere garantita.

### Risultati intermedi a fine ottobre 2012

	Valore di mercato <i>mio. CHF</i>	Allocazione %	Performance <i>YTD 2012</i>	Benchmark <i>YTD 2012</i>
<b>Patrimonio complessivo</b>	<b>17 610</b>	<b>100.0</b>	<b>6.8%</b>	<b>6.5%</b>
Valori nominali	6 967	39.6	5.4%	3.4%
Azioni	5 381	30.5	11.5%	12.4%
Immobili	5 262	29.9	3.9%	4.9%

## Immobili svizzeri



### Andamento del portafoglio

Il portafoglio investimenti diretti in immobili svizzeri supera attualmente l'obiettivo strategico. Con tre edifici attualmente in costruzione e altri progetti in preparazione, questo portafoglio viene continuamente ampliato e la sua quota cresce costantemente. La primavera scorsa, la commissione investimenti ha quindi deciso di vendere un pacchetto di 22 immobili per un valore complessivo di 250 milioni di franchi. Poiché, grazie al basso livello dei tassi e all'attraente rapporto rischio/rendimento, molti investitori istituzionali e privati puntano attualmente sugli investimenti immobiliari, riteniamo che questo sia il momento ideale per un parziale riassetto del portafoglio.

Gli oggetti messi in vendita sono stati selezionati secondo i criteri seguenti:

- piccoli immobili residenziali e periferici
- immobili commerciali con rischi di locazione
- immobili in diritto di superficie
- oggetti commerciali non recenti

Attualmente le trattative di vendita sono in pieno svolgimento. Il nostro obiettivo è vendere gran parte degli immobili entro la fine del 2012 a condizioni di mercato.

## Varia



### Cambiamenti in seno ai quadri

A livello di quadri, per il 2012 segnaliamo i cambiamenti di funzione e le entrate seguenti:

Michel Hafner, finora responsabile della gestione della Svizzera nordoccidentale, ora responsabile della gestione della Svizzera tedesca, dal 1° marzo 2012

David Steenblock, responsabile della gestione della Svizzera nordoccidentale, dal 1° marzo 2012

Thomas Egloff, responsabile edifici di nuova costruzione, dal 1° ottobre 2012

Patrick Spaar, responsabile risanamenti, dal 1° ottobre 2012

## Organizzazione



<b>Direzione</b>	Christoph Ryter Sergio Campigotto Danilo Follador Adrian Ryser Reto Schär	Direttore Vicedirettore Responsabile Assicurazione Responsabile Asset Management Responsabile Immobili
<b>Sede</b>	Cassa pensioni Migros Bachmattstrasse 59, 8048 Zurigo Tel. 044 436 81 11 www.mpk.ch info@mpk.ch	